

# WALRUS MEAD VENDOR



*GUÍA DE PINTURA*



# CATÁLOGO DE COLORES

## Citadel Color (Warhammer Paint):

*(Citadel) Averland Sunset*  
*(Citadel) Gore-Grunta Fur Contrast*  
*(Citadel) Wyldwood Contrast*  
*(Citadel) Mournfang Brown*  
*(Citadel) Death World Forest*  
*(Citadel) Ogryn Camo*  
*(Citadel) Mantis Warriors Green Contrast*  
*(Citadel) Creed Camo Contrast*

## Titans Hobby Sprays (AMMO):

*(AMMO) Black Matt Primer*

## Vallejo Model Color:

*(VMC) Ivory*  
*(VMC) Cavalry Brown*  
*(VMC) Flat Brown*  
*(VMC) Golden Yellow*  
*(VMC) Light Flesh*  
*(VMC) Sunny Skin Tone*  
*(VMC) White*  
*(VMC) Turquoise*  
*(VMC) Pastel Green*  
*(VMC) Dark Sand*  
*(VMC) Orange Brown*  
*(VMC) Offwhite*

## Vallejo Nocturna:

*(VNOC) Deep Forest Skin*  
*(VNOC) Forest Skin*

## AK Interactive:

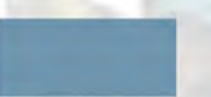
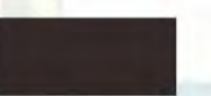
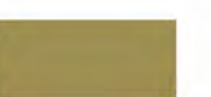
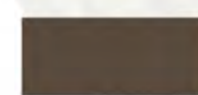
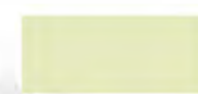
*(AK) Deep Green*  
*(AK) Warm Grey*  
*(AK) Decomposed Flesh*  
*(AK) Black*  
*(AK) Tan Earth*

## Liquitex Acrylic Ink:

*(Liquitex) Red Oxide*  
*(Liquitex) Transparent Burnt Umber*

## Vallejo Game Color:

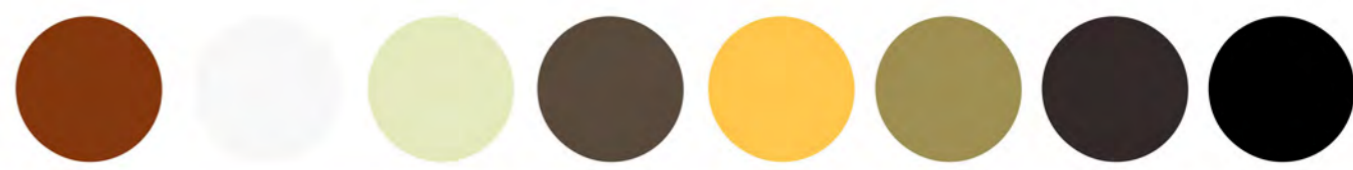
*(VGC) Scarlet Red*  
*(VGC) Charred Brown*  
*(VGC) Steel Grey*





# STEP 1

## PRIMEROS PASOS



1. Con el spray negro de Ammo.

2. Piel: Vallejo Game Color Charred Brown

Pelo: AK Decomposed Flesh

Túnica: Un poco de Vallejo Game Color Charred Brown y Citadel Averland Sunset

Pelaje: Vallejo Game Color Charred Brown + AK Black (1:1)

Madera: Vallejo Model Color Flat Brown

Para los huesos diferentes huesos y colmillos lo que he hecho es usar Vallejo Model Color Ivory y mezclarlo con los colores que tengo en la paleta para obtener diferentes tonos de blanco roto. Para la parte metálica y la botella que lleva en la cintura Vallejo Model Color Cavalry Brown.





# STEP 2

## PIEL



1. Este elemento no lo voy a terminar hasta el final, pero necesito dejarlo avanzado para tenerlo de referencia y balancear las luces del resto de elementos en base a este. Para empezar, mezclo el color base con Vallejo Model Color Flat Brown y empiezo a pintar la barriga, que será la parte más clara de la piel.

2. Ahora con Vallejo Model Color Sunny Skin Tone pinto la zona central con pincel (no es necesario ser cuidadoso) y con aerógrafo y este mismo color lo fundo dejando más oscuro los laterales.

3. Con aerógrafo doy veladuras de Citadel Contrast Gore-Grunta Fur. De esta forma conseguimos un efecto rápido que podemos replicar en el resto del cuerpo para que nos sirva como guía.

1



3



2





# STEP 3

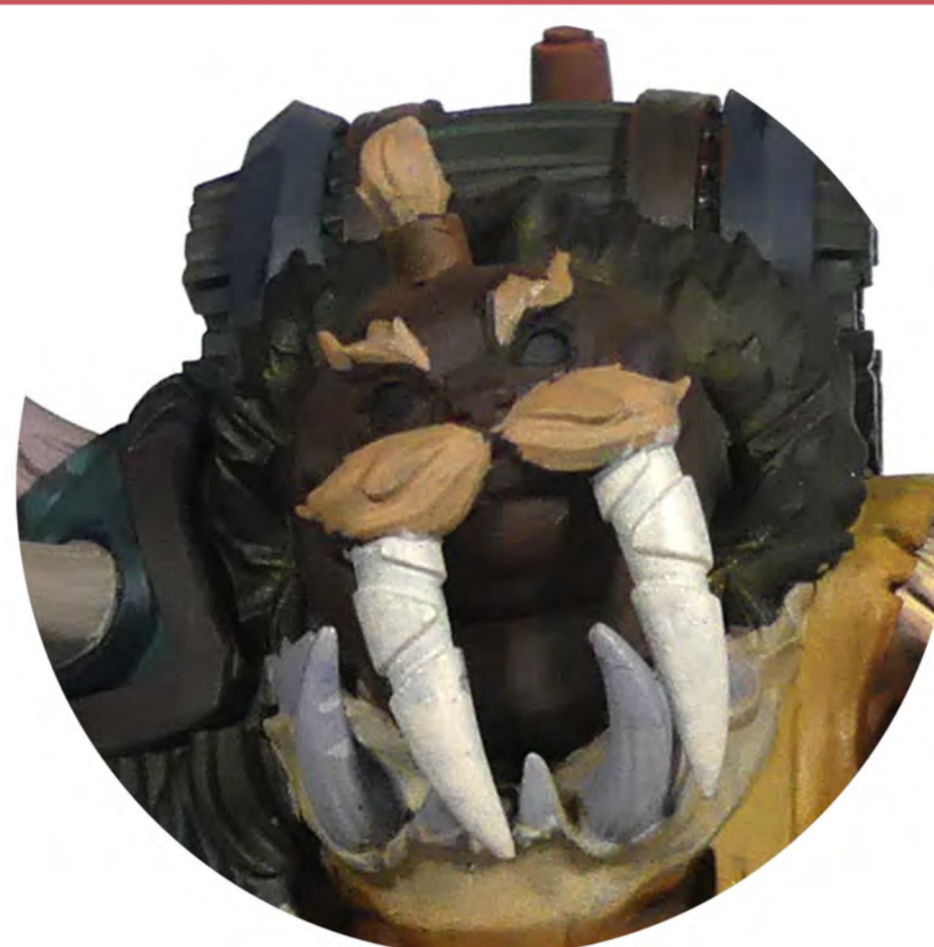
## PIEL



1. Poco a poco voy a ir haciendo esto en cada parte de la piel.

2. Para ver algo mejor la cara voy a pintar de negro los bigotes, las cejas y el pelo. Para los ojos, pinto la base de AK Black y en los laterales de cada ojo con un blanco roto pinto un punto. Luego con banco puro pinto el brillo de estos.

3. Con aerógrafo voy a ensombrecer un poco más la piel, lo hago con Citadel Contrast Wyldwood.



1



2



3





# STEP 4

## PELO



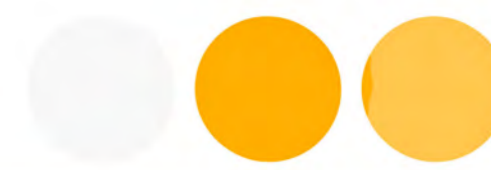
1. A AK Decomposed Flesh le añado un poco de negro y pinto la práctica totalidad de las cejas, bigotes y pelo.
2. Con AK Decomposed Flesh puro vuelvo a pintar estos elementos, pero respetando un poco del paso anteriores. Lo pinto a base de líneas para simular algún pelo suelto.
3. Con unas veladuras de Citadel Mournfang Brown ensombrezco un poco los laterales.





# STEP 5

## TÚNICA



1. Con Citadel Averland Sunset puro, pinto la túnica. Dejando los pliegues de la capa base. Hay que dar varias capas para que quede un color homogéneo.

2. Las ultimas luces, la hago añadiendo Vallejo Model Color Golden Yellow. Me centro en la zona superior, pliegues y arrugas.

1



2





# STEP 6

## HUESOS



- 1. Huesos del cuello: Al color base le añado cada vez más Ivory. Los dientes no los pinto, solo lo que sería la mandíbula.*
- 2. Para los dientes del cuello, hago otra mezcla de blanco roto y pinto desde base hasta la punta de los dientes. Para estos en vez de iluminarlo con Ivory los ilumino con Vallejo Model Color Light Flesh. De esta manera se obtiene una leve diferencia que ayuda a separar los elementos. Ya que tienen que ser muy parecidos, pero no iguales. Esto lo vamos a hacer con todos los materiales*
- 3. Colmillos, quería que fueran los mas claros de todos, para centrar la cara el foco, pero me acabo resultando en un blanco muy frio que no estaba en conjunto con el tono cálido del resto de la miniatura. La forma de pintarlo es la siguiente, por si os vale para pintar este modelo con tonos fríos. Doy un lavado a la capa base con Vallejo Game Color Steel Grey. Y para iluminarlo uso directamente Vallejo Model Color White. Esto lo solucionaré posteriormente con Veladuras de tonos marrones cálidos. Es tan claro el color que un par de veladuras cambiamos el tono muy fácilmente.*





# STEP 7

## HUESOS



1. Las marcas de los dientes las pinto con Vallejo Model Color Turquoise y Vallejo Game Color Charred Brown (3:1) De esta manera desaturamos el color.
2. Huesos del bastón. Para estos voy a usar Vallejo Model Color Pastel Green, que lo iré añadiendo al color base y voy a oscurecer la punta con veladuras de tonos marrones rojizos y muy oscuros que tengo por la paleta. Para los pequeños voy a hacer lo mismo, pero al revés, oscureciendo la base en vez de la punta.
3. El resto de Los colmillos y Huesos, se pintarán de la misma forma. No los pinto ahora porque será más cómodo de pintar posteriormente.

1



3



2A



2B





# STEP 8

## CONCHAS



1. Voy a pintar la hombrera como una concha verde y la concha de la rodilla como una concha roja.

*Hombreira:* El color base es Vallejo Deep Forest Skin. La forma de pintar estas va a ser con un punteado. A este color le voy a ir iluminando con AK Deep Green y para las ultimas luces añada a este color Vallejo Model Color Golden Yellow

2. Rodillera: El color base es Vallejo Model Color Cavalry Brown. A este color le añado Vallejo Game Color Scarlet Red y las ultimas luces Vallejo Model Color Golden Yellow.

1A



2

1B





# STEP 9

## PIELES



1. Al color base a es AK Black con Vallejo Game Color Scarlet Red, esta mezcla es prácticamente negro. Para empezar a iluminar, voy a añadir a este color un poco de Vallejo Deep Forest Skin y para este material hago líneas, tratando que estas líneas sean un poquito más anchas al principio y más finas al final. Esto se logra haciendo una trazada rápida.

2. Para seguir iluminando añado AK Warm Grey. Reduzco el área y hago las líneas más finas. Las garras las pinto con los mismos colores, pero los últimos puntos de luz añadan un poco de Vallejo Model Color White.

1A



1B



1C



2





# STEP 10

## CINTURÓN



1. Añada AK Tan Earth a la paleta. Y con un marrón oscuro y este nuevo color pinto el cinturón. Centro la luz en la parte central y genero algún que otro desgaste a base de puntitos y líneas.
2. La Luna la pinto con Vallejo Model Color White y muy poco de Vallejo Model Color Turquoise. Va a ser el único elemento frío "puro" en la miniatura.
3. El faldón de piel que hay debajo de la túnica lo voy a hacer con la misma técnica que el pelaje, pero con Citadel Mourfang Brown y AK Tan Earth.
4. En la hombrera, con Vallejo Forest Skin Pinto el borde de esta y con un marrón claro las cuerdas que la sujeta. Para la rodillera uso los mismos colores, pero al ser muy pequeña, en vez de pintar estos elementos lo que hago es perfilarlos.
5. La hombrera necesita más trabajo, por lo que voy a iluminar añadiendo Vallejo Model Color Ivory. Y con esta mezcla también perfilo.

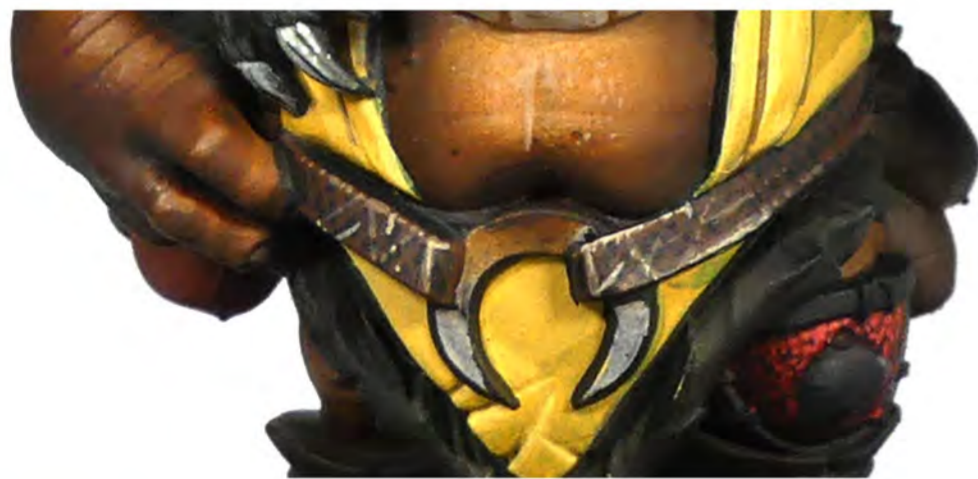
1A



4A



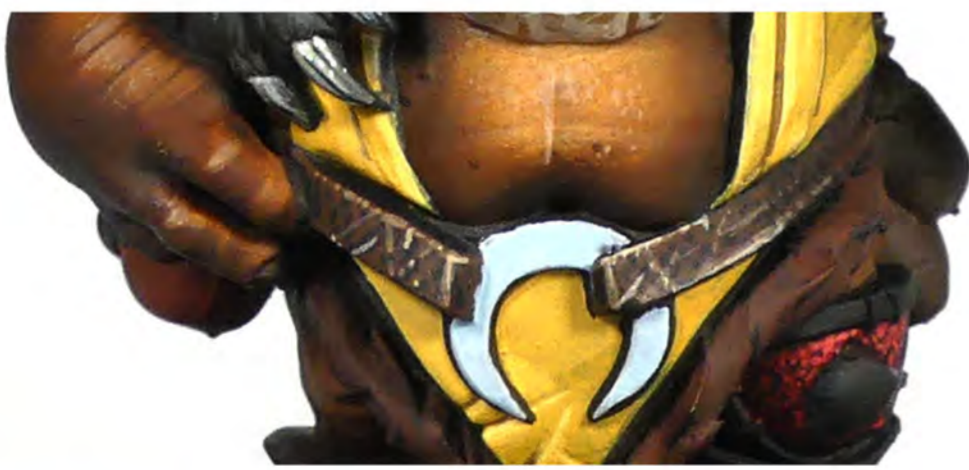
1B



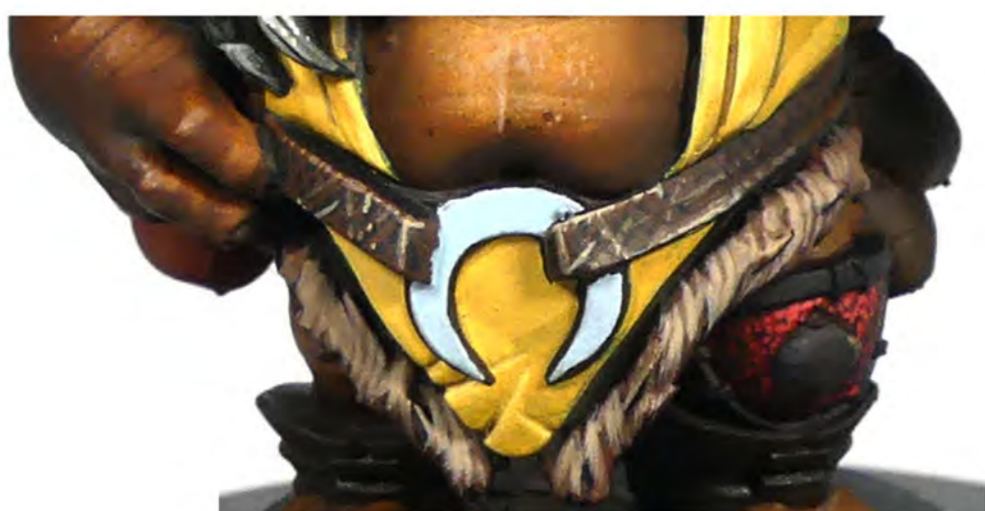
4B



2



3



5





# STEP 11

## BASTÓN

1. Al color base le voy a ir añadiendo poco a poco Tan Earth, lo más importante para dar esta sensación de madera es trazar líneas que dejen ver el color base, así conseguimos la sensación de veteado. Las Últimas luces las hago añadiendo un poco de Vallejo Model Color Dark Sand. Para Las cuerdas turquesa, añado un poco de Vallejo Model Color Dark Sand, con perfilarlas e iluminar un poco la zona central es suficiente.

2. Los adornos los pinto con un amarillo claro que hago en la paleta con los tonos de la túnica y la piedra con un tono gris con un tono aturquesado. Son elementos muy pequeños que con perfilarlos y marcar un poco el brillo es suficiente.





# STEP 12

## PIEL Y PELAJE

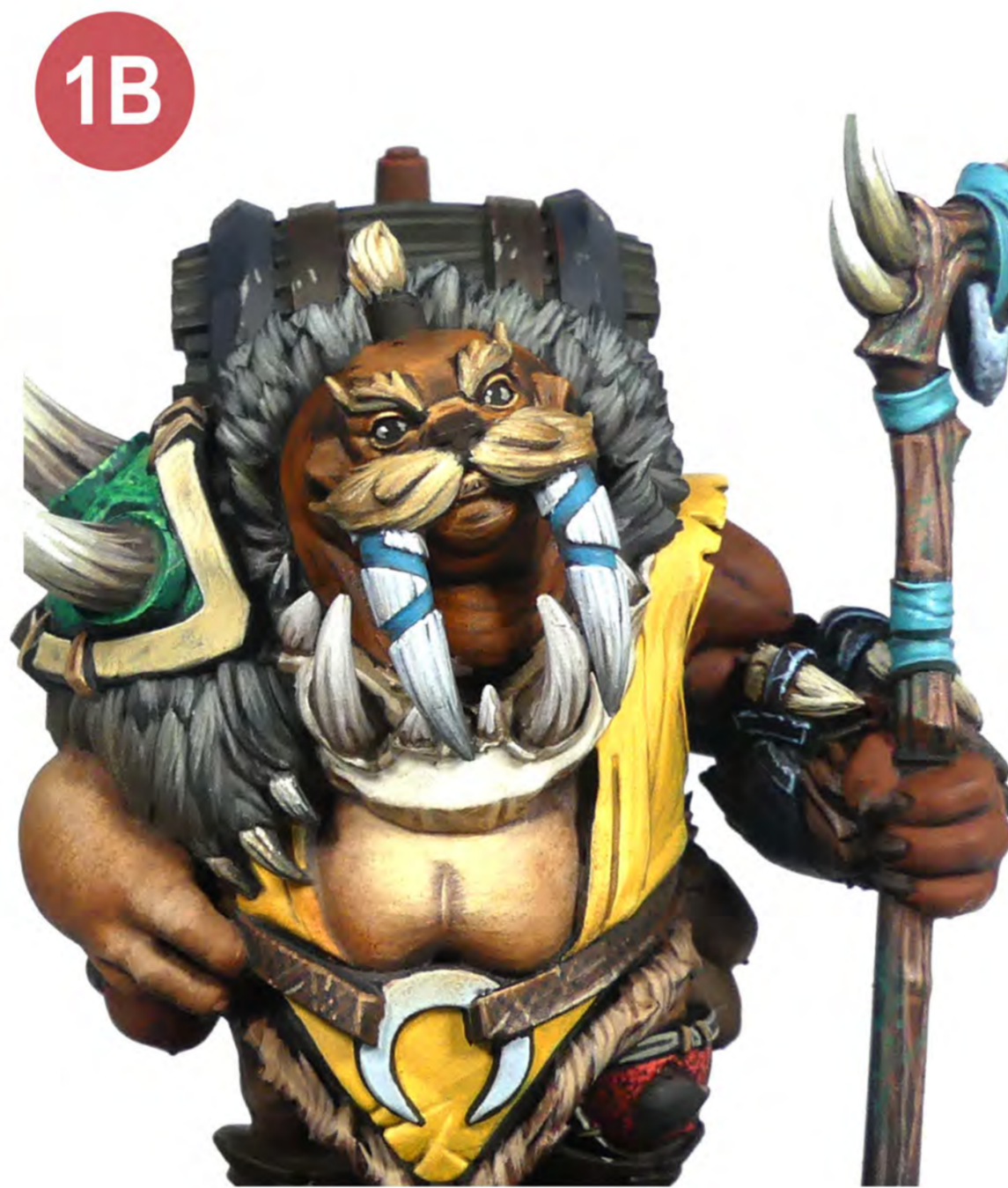


1. De la misma forma que he hecho al principio voy a pintar la piel de una manera un poco más cuidadosa. El proceso que voy a hacer es el mismo, pero teniendo más elementos pintados considero que le falta luz. Por esto voy a volver a subir luces y estas cubrirán una zona más amplia. De momento lo voy a dejar así, si al final consideramos que le hace falta algún retoque será mucho más fácil de hacer. Siempre es más fácil oscurecer que iluminar.

2. Con las veladuras de la piel, he manchado el pelaje de marrón, me gusta más como tono base que el que tenía, considero que esta más integrado con el resto de los elementos, pero se ha quedado muy oscuro, por eso vuelvo a subir las luces con AK Warm Grey. También aprovecho a pintar el coiletero, de la misma forma que las telas del bastón.



1A



1B



2A



2B



1C



2C



# STEP 13

## MOCHILAS



1. *Vamos a pintar cada bolsa/cantimplora de un color diferente: De derecha a izquierda. Vallejo Model Color Orange Brown, que lo iluminaremos con Vallejo Model Color Sunny Skin Tone Citadel Death World Forest, que lo iluminaremos con Vallejo Model Color Pastel Green. Los ribetes los pinto con un color hueso claro. AK Tan Earth las dos, que las diferenciaremos luego con un lavado. Una con un tono marrón Rojizo y otra con un tono marrón neutro*
2. *Una vez pintada cada bolsa, pintamos los otros elementos con negro y perfilamos en sombra con un color muy oscuro.*
3. *Pintamos el resto de los elementos, las cuerdas con colores pasteles, respetando los pliegues en un color más oscuro. La cuerda de la cantimplora tiene un matiz verdoso para que contraste más con el naranja y la cuerda de las bolsas de la izquierda con un gris claro más neutro.*

1

2

3



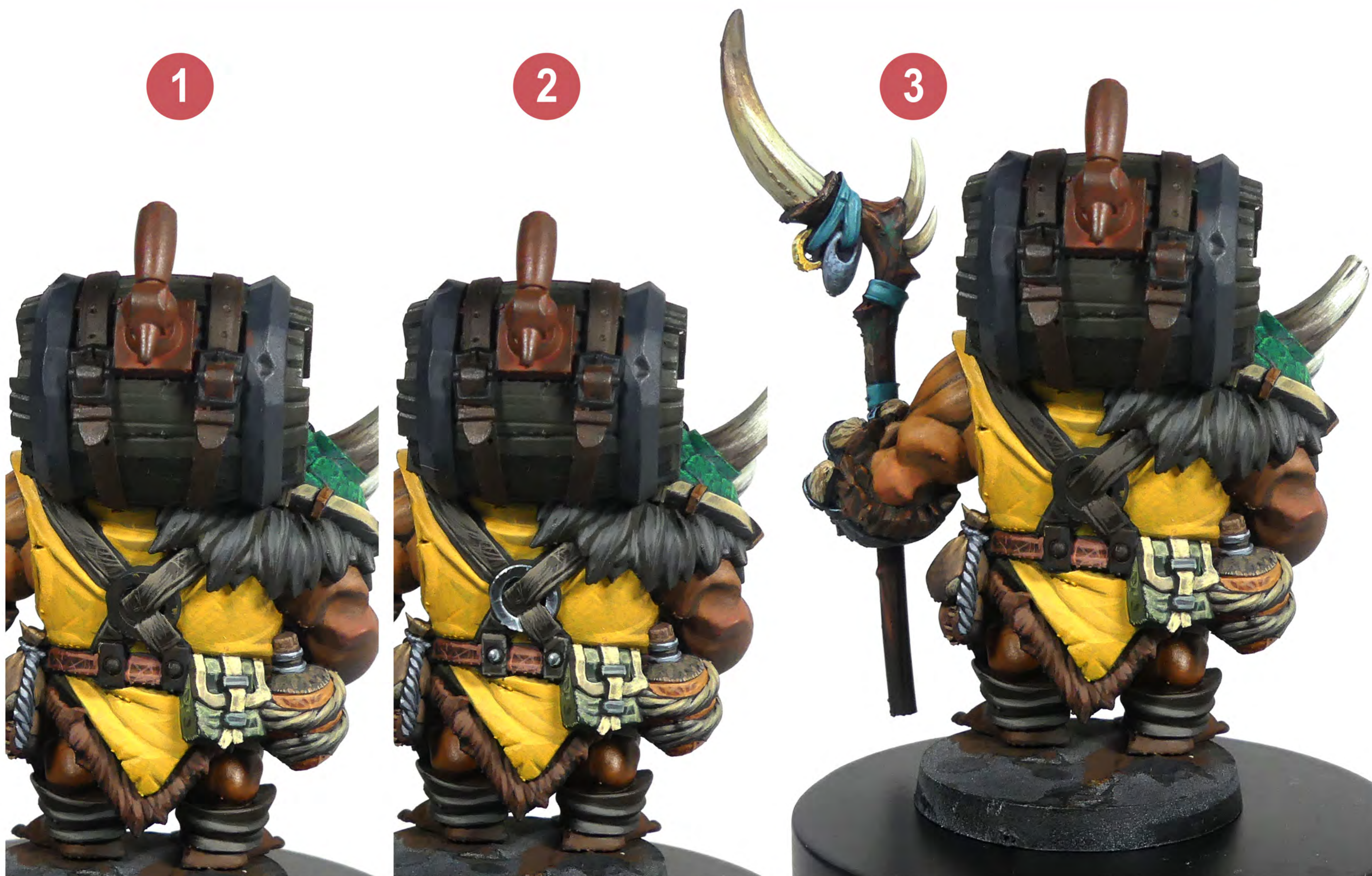


# STEP 14

## CUEROS



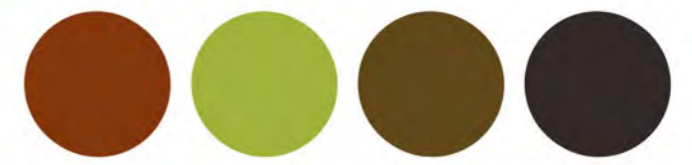
1. Voy a hacer dos cueros, el que recorre la cintura y el que va de este hasta los hombros. El de la cintura es un cuero rojizo, este lo hago con Vallejo Model Color Cavalry Brown que iluminare con Vallejo Model Color Dark Sand. El otro lo hago con un marrón muy oscuro, casi negro, que lo voy a iluminar directamente con Vallejo Model Color Dark Sand, así consigo un cuero muy desaturado.
2. El de la espalda necesita más contraste por lo que añado más Vallejo Model Color Dark Sand. Centrándome en las zonas con más relieve y perfilando todas las aristas. También añado alguna línea y punto a modo de desgaste.
3. Los metales los hago con negro, Vallejo Game Color Steel Grey, Vallejo Model Color Off White. La luz la centro en la parte inferior y el contraste va desde el negro al blanco. A base de veladuras y alguna que otra rayita fundo dos los colores. Lo más importante en os metales es perfilar y que tenga un contraste muy alto.





# STEP 15

## BARRIL



1. Voy a ir pintando cada listón con Vallejo Game Color Charred Brown.
2. A este color le voy a añadir AK Tan Earth y voy a ir haciendo líneas, respetando el color base, para que al igual que el bastón generemos esta sensación de vetas.
3. A esta mezcla le añado Citadel Ogryn Camo, y repito el paso anterior, pero centrándome en las aristas superiores y zonas más expuestas.
4. El metal le hago igual que la anilla de la espalda, pero no quiero que se muy reflectante, algo más parecido a un metal muy envejecido y poroso que no refleja mucha luz. Tampoco nos conviene que llegue al blanco puro ya que podría llamar mucho la atención. Esta primera fase la hago con pintura en húmedo. Esto es humedecer un poco la zona, poner la pintura más clara donde nosotros deseemos y la pintura más oscura donde vaya. Con el pincel humedecido extendemos la pintura para mezclarlas directamente en la miniatura. En este tipo de zonas tan lisas es muy fácil de hacer y se consigue un fundido muy fácil.
5. Perfilamos las aristas y añadimos alguna línea/punto de desgaste y sería suficiente.
6. La cincha, la hago con Vallejo Model Color Cavalry Brown con mucho negro como capa base.
7. Añado un poco de Vallejo Model Color Cavalry Brown e ilumino las zonas más altas. Y con este color puro perfilo las aristas. Las hebillas las hago con una escala de grises. Es importante perfilarlas y marcar las luces máximas en las zonas que miran al cielo.





# STEP 16

## GRIFO Y TOQUES FINALES



1. Lo vamos a hacer de un material cobrizo, por eso al color base, le voy a ir añadiendo poco a poco Vallejo Model Color Sunny Skin Tone. Como hemos dicho antes lo más importante es perfilar y que este contrastado. Es tan pequeño que con un par de subidas es suficiente. Con Liquitex Ink Red Oxide doy un par de veladuras para suavizar las capas y después de esto perfilo cada arista.

2. El manillar lo pinto de negro y los círculos de los laterales de blanco.

3. Vamos ahora a integrar la miniatura con veladuras en aerógrafo:

**Citadel Contrast Mantis Warriors Green:**

Básicamente con este color aplico la veladura desde abajo manchando todos los elementos inferiores o que miran hacia el suelo. También aprovecho para dar tonos a las maderas.

**Citadel Contrast Creed Camo:**

Refuerzo el paso anterior en las zonas menos expuestas y que miran hacia el suelo, como debajo de la falda.

**Citadel Contrast Gore Grunta Fur:**

Lo mismo que con los tonos verdes pero esta vez en las zonas medias y superiores.

**Liquitex Ink Transparent Burnt Umber:**

Refuerzo el paso anterior y también uso este tono para dar tonos a las maderas.

**Citadel Contrast Wyldwood:**

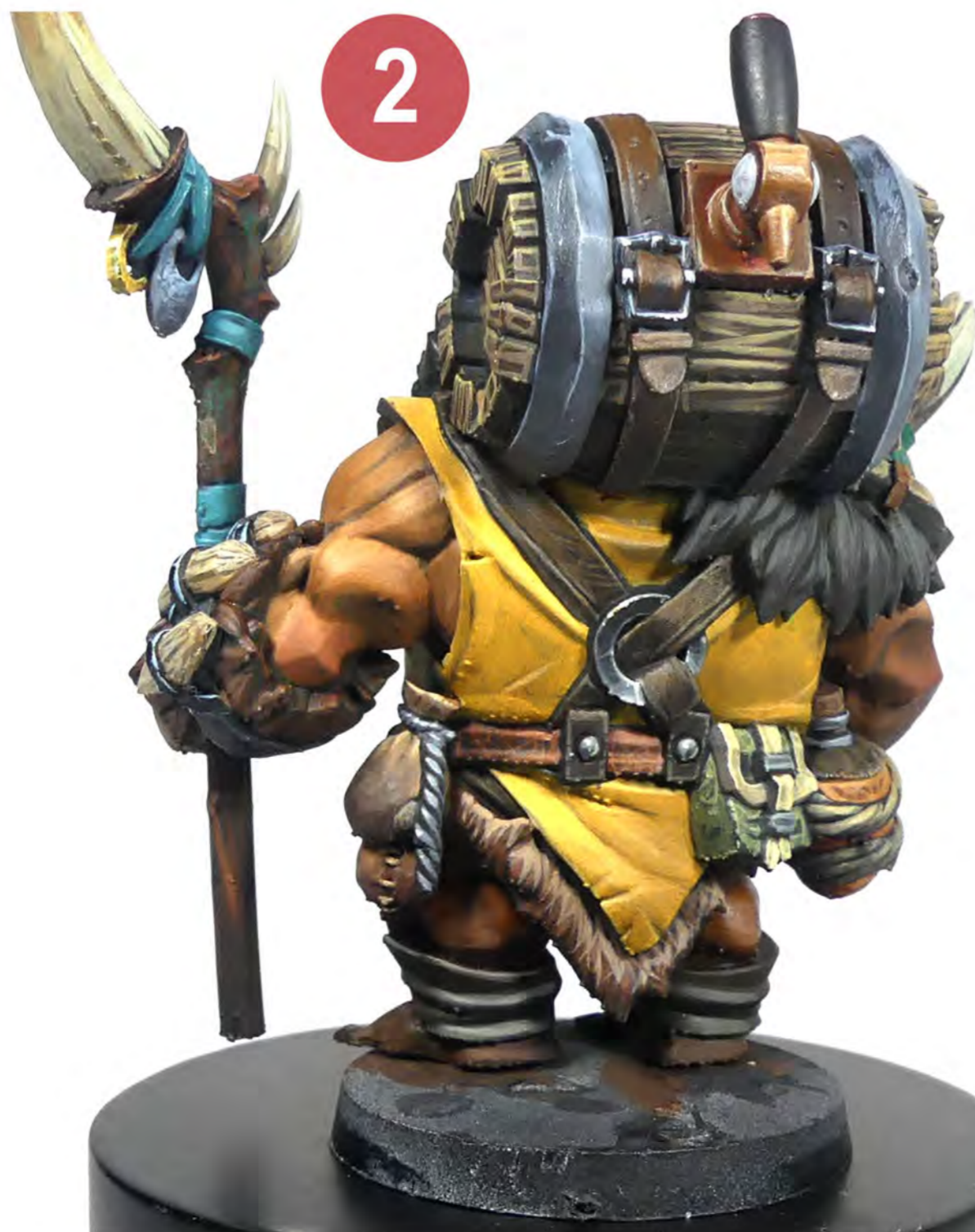
Con este tono me centro en las zonas más ocultas de la piel, túnica, cueros, etc.

De esta forma tendremos tonos ambientales por toda la miniatura y quedaran integrados todos los materiales

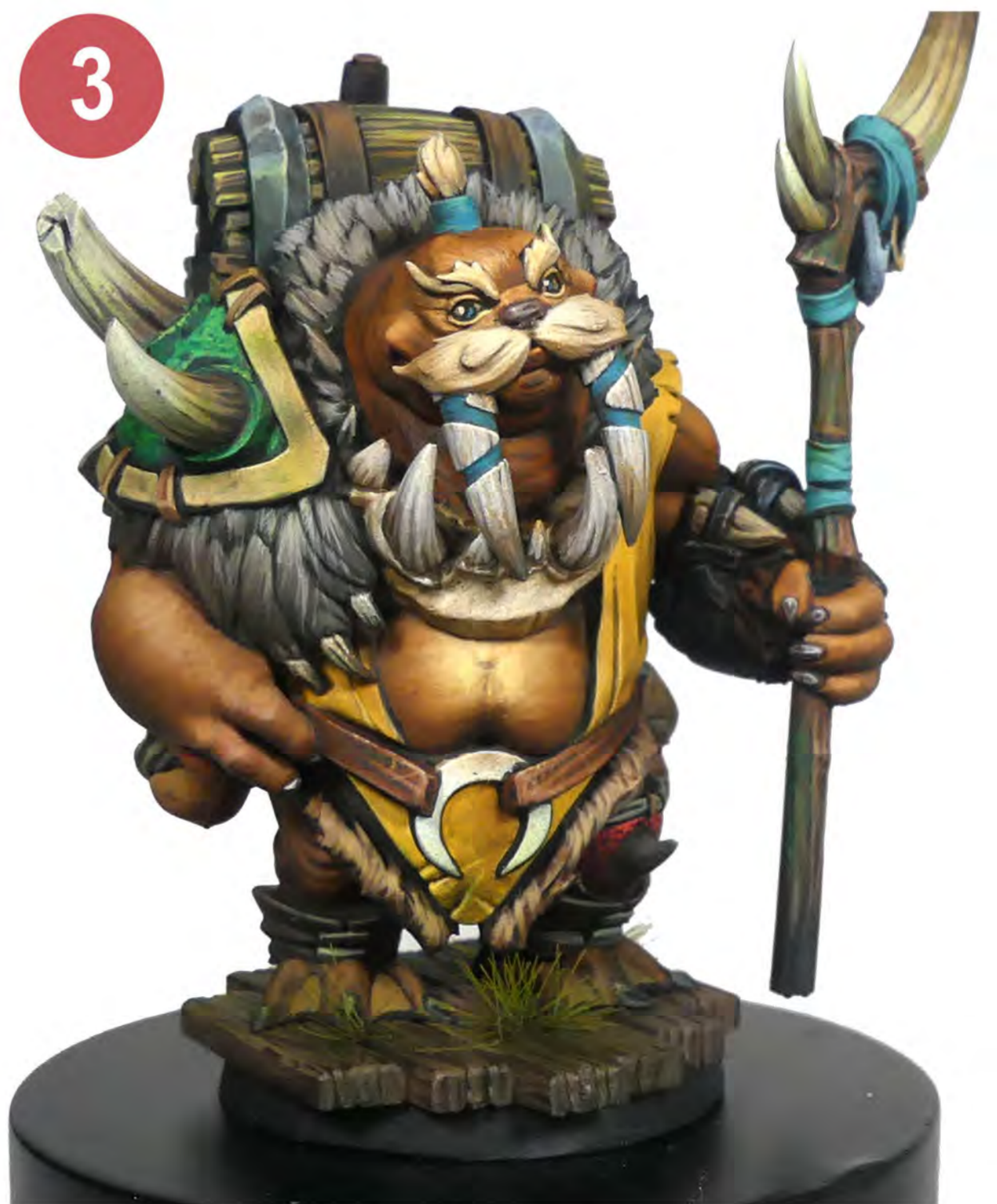
1A



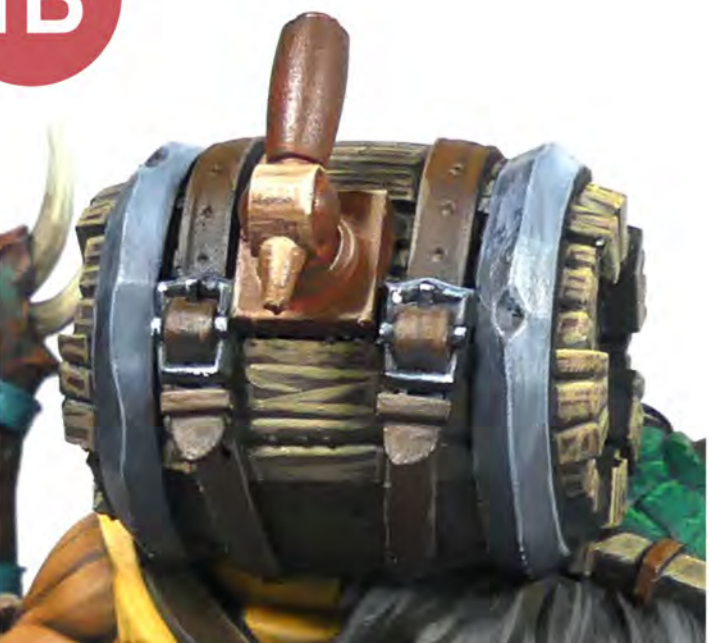
2



3



1B





Rodrigo Pérez García

@minimilnick

